

なす社協だより



子育て支援サポーターとして活動しませんか？

ボランティアセンター系では、地域で安心して子育てができるよう、町と連携し子育て支援サポーター養成講座を開催します。

興味・関心のある方は6ページをご覧ください。

那須町社会福祉協議会はこのようなことをしています

- 地域福祉の推進
- 介護保険（ケアマネジャー・ホームヘルプ）
- 障がい福祉（ホームヘルプ）
- 障害児者計画相談支援（利用計画作成など）
- 地域包括支援センター（高齢者総合相談など）
- ボランティアセンター
- 障害者地域活動支援センターりんどう作業所

ごあいさつ



社会福祉法人
那須町社会福祉協議会
会長 小山田 公男

皆様には、日頃より本会の活動に深いご理解とご協力をいただき深く感謝申し上げます。
昨年六月、前会長の後任として選任され、二年目を迎えます。改めてその職責の重さに身の引き締まる思いがいたします。さて、現在の那須町は、少子高齢化が急速に進み、高齢化率は三十七%を超え、その結果、高齢者のみ世帯が増加し、地域で支え合う体制づくりが極めて大切になっていきます。そのような状況の中で、「地域福祉を推進とする団体」としての社会福祉協議会が果たす役割は、益々重要になっていきます。そのために、地域福祉を総合的に推進する第三期那須町地域福祉計画・地域福祉活動計画の基本

理念である「ともに生きる明るい未来の那須まちづくり」を目指し、町行政と連携して計画の推進に取り組みでまいります。さらに、小地域での様々な福祉課題を解決するために十八地区社会福祉協議会で策定した小地域福祉活動計画を推進してまいります。
地域において、住民同士が支えあう関係を再構築し「住んでよかつた」と誰もが実感できる福祉のまちづくり実現に向けて、町行政、各地区社会福祉協議会、福祉団体等との連携と協働が重要ですので、皆様のより一層のご協力とご支援をお願い申し上げます。

平成三十年度職員体制

(◎印昇任)



- 会長 小山田 公男
- 事務局長 ◎津田 博之
- 事務局長 (地域福祉係長・生活支援コーディネーター兼務) ◎山口 貴志
- ☆地域福祉係 会計係長 ◎渡邊 洋子
- 主事 (ボランティアセンター兼務) 石田 充
- 主事 (生活支援コーディネーター兼務) 渡邊 貴俊
- 書記(嘱託) 高根澤舞紋
- ☆ボランティアセンター係長 池田 智子
- ☆介護事業係係長(相談支援員兼務) 大平 友子
- 主任主査 (サービス提供責任者) 稲沢真希子
- サービス提供責任者(嘱託) 石戸 照代
- 登録ヘルパー 10名
- ケアマネジャー(臨時) 若色 成美
- ケアマネジャー(臨時) 渡邊 真樹
- ☆りんどう作業所 所長(嘱託) 錦巢 啓子
- 主査 木下 博之
- 主事 猿田 有樹
- 指導員(嘱託) 曾根 尚美
- 指導員(嘱託) 佐藤 晴香
- 指導員(嘱託) 薄葉小百合
- ☆地域包括支援センター センター長(嘱託) 米山 雅子
- 主任主査 (主任介護支援専門員) 山下 里美
- 主査(保健師) 小山田清香
- 主査(社会福祉士) 笠井 恵実
- 主事(社会福祉士) 川上 未来
- 介護支援専門員(臨時) 榎 理恵
- 介護支援専門員(臨時) 大森加代子
- 介護支援専門員(臨時) 福島 幸恵
- 看護師(臨時) 荒井 美奈
- ◇退職(三月三十一日付) 事務局長(嘱託) 阿部 拓志
- 地域包括支援センター 介護支援係長 (主任介護支援専門員) 米山 雅子



平成30年度事業計画

Ⅰ 基本方針

超少子・高齢社会が進み、高齢者のひとり暮らし、生活困窮者の増加、核家族化などに伴い、地域での支え合いの弱体化やコミュニケーションの脆弱化、児童や高齢者に対する虐待、消費者被害、孤独死、認知症高齢者の増加、災害時の支援など新たな福祉課題や生活課題が多様化、複雑化しています。

このような中、「地域福祉を推進する団体」としての社会福祉協議会が果たす役割は、益々大きくなってまいります。

そのため、本会においては「第3期那須町地域福祉計画・那須町地域福祉活動計画」（計画期間：平成28年度～32年度）の基本理念である「ともに生きる明るい未来の那須まちづくり」のもと、地域住民をはじめ、町行政、地区社協、福祉団体、ボランティア等と連携・協力して各種事業を着実に進めてまいります。

また、町内18地区社会福祉協議会で策定した「小地域福祉活動計画」について、地区社協を中心に、安心して暮らせる地域づくりが実現できるよう、引き続き計画の推進を支援

するとともに、平成25年度に策定終了した6地区については、5年計画の最終年になることから、第1期計画で残された課題を整理し、新たな福祉課題に対応できるよう第2期計画の検討・策定に取り組みます。

また、昨年度に介護予防事業が介護予防・日常生活支援サービス事業へ移行したことから、住民一人ひとりの暮らしと生きがいを地域と共に創り、すべての住民を包括的に支援する「地域共生社会」の実現に向けて、我が事・丸ごとの地域づくりへと転換していく取組みを進めてまいります。

さらには、介護を必要とする人も必要としない人も、住み慣れた地域で安心して、いつまでも生きがいと尊厳のある人生が送れるよう、那須町の特徴を活かした医療、介護予防、生活支援が包括的に確保される地域包括ケアシステムの深化・推進に努め、「誰もがいつまでも住み慣れた地域で暮らせるまち」を目指します。



Ⅱ 重点目標

- (1) 第3期那須町地域福祉活動計画の推進と見直し・評価
- (2) 小地域福祉活動計画の推進
- (3) 小地域福祉活動計画の策定
- (4) 第2期小地域福祉活動計画の策定
- (5) 生活困窮者への相談、支援体制の充実

Ⅲ 事業計画

1 地域福祉活動

- (1) 第3期那須町地域福祉活動計画の推進と見直し・評価
- (2) 地域支援事業における協議体の受託運営と生活支援コーディネーターの配置
- (3) 小地域福祉活動計画の啓発、推進及び支援（全18地区）
- (4) 第2期小地域福祉活動計画の策定（6地区）
- (5) 地区社協活動の強化及び支援
- (6) 地域見守り支援事業の実施
- (7) 高齢者等の友愛訪問事業の実施
- (8) 高齢者と児童生徒を含む地域交流事業の実施
- (9) 社協活動の周知と啓発のため、広報紙の発行、ホームページの充実、即時性のある情報発信
- (10) 地域福祉増進のため、イベント用品及びスポーツ用品の貸出
- (11) 町内社会福祉法人連絡会議の開催
- (12) 福祉関係機関・団体等のネットワークづくりの促進
- (13) 那須水害20年事業の開催

2 高齢者福祉事業

- (1) ふれあいルーム運営事業の支援
- (2) ひとり暮らし高齢者のふれあい交流事業の実施
- (3) ひとり暮らし、ねたきり高齢者への友愛訪問事業の実施
- (4) ひとり暮らし高齢者へのぬくもり郵便配達事業の実施（年賀状）
- (5) 高齢者と児童生徒を含む地域交流事業の実施
- (6) 敬老会開催の支援
- (7) 日常生活自立支援事業（あすてらす）の促進と生活支援員研修会の実施

- (8) 自立高齢者等へのホームヘルプ事業による生活支援
- (9) 車いす等を使用する方を対象とした福祉車両の貸出
- (10) 自立高齢者等を対象とした福祉用具の貸出
- (11) 老人クラブ等の支援
- (12) 高齢者福祉施設との連携強化

3 障がい者福祉事業

- (1) 車いす等を使用する方を対象とした福祉車両の貸出
- (2) 身体障がい者等を対象とした福祉用具の貸出
- (3) 日常生活自立支援事業（あすてらす）の促進
- (4) 「障害児者親の会」等関係団体の育成及び支援
- (5) 障がい者施設との連携強化
- (6) 視覚障がい者への情報提供（お役立ち講座の共催）

4 母子・父子福祉事業

- (1) 母子寡婦福祉会の育成及び支援
- (2) ひとり親家庭への相談支援
- (3) ひとり親家庭を対象とした交流事業の実施

5 児童・青少年福祉事業

- (1) 高齢者と児童生徒を含む地域交流事業の実施
- (2) 児童福祉施設、子育て支援センターとの連携強化

6 共同募金活動（共同募金会那須町支会事業）

- (1) 赤い羽根共同募金及び歳末たすけあい募金活動の実施
- (2) 歳末たすけあい運動による要支援者等への支援

7 相談・支援事業

- (1) 心配ごと相談所の受託運営
- (2) 生活福祉資金貸付制度活用 の普及促進
- (3) 生活困窮者等に対する相談支援
- (4) ミニフードバンクの運営
- (5) 社会福祉金庫貸付事業の運営
- (6) 高額療養費貸付事業の運営
- (7) 善意銀行の開設及び預託金品の効果的な運用による事業の実施
- (8) 愛の基金（県社協事業）の活用

8 介護保険事業、障がい福祉サービス事業及び特定相談支援事業等

- (1) 居宅介護支援事業所の運営(居宅サービス計画の作成及び給付管理等)
(2) 訪問介護事業所の運営(要介護者、介護予防・生活支援サービスに基づく訪問介護、子育て支援ヘルパー派遣事業の受託)
(3) 障害者総合支援法に基づき障がい福祉サービス居宅介護事業所の運営(障がい福祉サービス受給者に対する居宅介護等)
(4) 障害者総合支援法に基づき「障害児者相談支援事業所」の運営(計画相談支援、サービス等利用計画の作成等)

9 ボランティアセンター事業

- (1) 地域ボランティアの発掘、育成(やさしい手話講座、地域見守りボランティア養成講座、子育てボランティア養成講座、中高生向け災害ボランティア講座等)
(2) ボランティアの登録及び組織化の推進
(3) ボランティアに関する相談、コーディネートの実施
(4) ボランティア団体への支援
(5) ボランティア活動周知と啓発のため広報紙発行、ホームページ掲載
(6) ボランティアセンター登録団体(者)の交流会の開催
(7) ボランティア活動保険の加入促進
(8) 災害時におけるボランティアの育成
(9) 小・中・高等学校との連携強化

10 地域活動支援センターりんどろ作業所事業

- (1) 生産活動の提供(アルミ缶の回収とつぶし、まんまるカフェの運営、自動販売機補充管理、ゴムバツキンのバリ取り、ハンガーの組立て、花苗の育成販売、花壇整備、道路補強製品のサンプル作り、スイートポテト製造販売等)
(2) 創作活動の提供(さをり織り、紙すき等)
(3) 地域社会との交流(外出訓練、宿泊訓練、花見、各種イベント参加等)

11 地域包括支援センター事業

- (1) 介護予防支援及び介護予防ケアマネジメント事業の実施

- (2) 介護予防把握事業(訪問型介護予防事業・閉じこもり・うつ・認知症及び心身状態の評価)の実施
(3) 介護予防普及啓発事業(介護予防サポーター養成講座、サポーターフォローアップ講座、介護予防出前講座)の実施
(4) 地域介護予防活動支援事業(転倒予防教室)の実施
(5) 地域リハビリテーション活動支援事業(心身力アップ継続教室、介護予防自主活動立ち上げ・継続支援・自立支援研修等)の実施
(6) 包括的支援事業(ケアマネジャーの支援、処遇困難事例の対応等)の実施
(7) ケアマネジャー連絡協議会の運営協力
(8) 高齢者の総合的な相談窓口の設置
(9) 地域ケア会議の開催(地域課題の共有)
(10) 在宅医療・介護連携推進事業への参画
(11) 認知症地域支援体制の構築(認知症初期集中支援推進事業、認知症ケア講演会の開催、認知症サポーター養成講座の開催協力等)
(12) 生活支援体制整備事業への協力

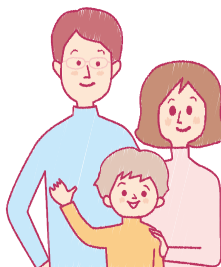
- (13) いきいき相談事業の実施(健康教室等への講師派遣、自宅訪問相談)
(14) 虐待ケースへの対応支援
(15) 高齢者虐待防止ネットワーク事業への参画
(16) 高齢者の虐待防止・悪徳商法の被害防止・権利擁護等の情報提供
(17) 高齢者ケース進行管理への連携
(18) 成年後見制度利用の推進
(19) 日常生活自立支援事業(地域福祉権利擁護事業)との連携
(20) 高齢者見守りネットワーク事業の町との連携
(21) 地域自立生活支援事業(配食サービス等)の実施
(22) 地域包括支援センターの広報(PR)強化

12 法人運営及び組織体制

- (1) 普通会員、特別会員の加入促進(自主財源の確保)
(2) 那須町福祉振興基金(松の実基金)の造成と有効活用(自主財源の確保)
(3) 理事会、評議員会等の開催
(4) 地区社協会長会議の開催

13 その他の福祉事業

- (1) 火災その他の被災者に対する見舞
(2) 家庭介護の研修会の企画及び実施
(3) 小・中・高等学校等で行う福祉教育への協力及び研究
(4) 福祉教育校からの実習生の受入れ
(5) 福祉団体の那須九尾まつりへの参加支援
(6) 福祉イベントへの後援及び協力
(7) シルバー人材センターとの連携
(8) その他関係団体の支援



平成30年度収支予算

I 社会福祉事業(9拠点区分、21サービス区分) (単位:千円)

Table with 3 columns: 拠点区分, サービス区分, 予算額. Rows include 1 地域福祉事業, 2 受託事業, 3 共同募金配分金事業, 4 介護保険事業, 5 障害福祉サービス事業, 6 小口資金貸付事業, 7 生活福祉資金貸付事業, 8 善意銀行運営事業, 9 松の実基金運営事業, and a total row.

II 公益事業(1拠点区分、3サービス区分)

Table with 3 columns: 拠点区分, サービス区分, 予算額. Rows include 1 地域包括支援センター and a total row.

平成29年度収支決算

I 社会福祉事業(9拠点区分、21サービス区分)

(単位:円)

拠点区分	サービス区分	収入額	支出額	差引残額	事業内容
地域福祉事業	1 法人運営事業	7,238,037	5,905,619	1,332,418	社会福祉法人の運営費等
	2 専門員等設置事業	56,313,515	51,151,849	5,161,666	法人運営及び地域福祉に係る職員の人件費等
	3 退職積立金	4,550,720	4,550,720	0	職員の退職積立金
	4 地域福祉事業	4,024,749	3,840,746	184,003	地区社協活動(高齢者と児童生徒との交流事業、友愛訪問事業等)、ミニフードバンク事業、ひとり親家庭交流事業、社協だよりの発行(年4回)等
	計	72,127,021	65,448,934	6,678,087	
受託事業	1 福祉のまちづくり事業	2,660,000	2,660,000	0	地区社協活動の強化、支援(活動費、ふれあいルーム)等
	2 高齢者の生きがいと健康づくり事業	0	0	0	
	3 敬老会開催事業	6,527,400	6,527,400	0	敬老会の開催(18地区)
	4 心配ごと相談所運営事業	161,160	161,160	0	心配ごと相談所の運営費(毎月1回)
	5 ボランティアセンター運営事業	907,052	907,052	0	ボランティアセンターの運営費
	6 生活支援体制整備事業運営	2,095,557	2,095,557	0	生活支援体制整備事業に係る職員の人件費等
計	12,351,169	12,351,169	0		
共同募金配分金事業	1 共同募金配分金事業	6,354,554	6,354,554	0	敬老会の開催(18地区及び高齢者施設)、地区社協活動の支援、老人クラブ・福祉団体の活動支援、歳末たすけあいの配分(生活困窮者等への見舞金)等
介護保険事業	1 居宅介護支援事業	14,976,229	12,139,926	2,836,303	介護保険事業のケアプラン作成及び介護支援専門員の人件費
	2 ホームヘルプ事業	14,125,611	11,890,225	2,235,386	介護保険事業の訪問介護事業、ホームヘルパー及び登録ヘルパーの人件費等
	計	29,101,840	24,030,151	5,071,689	
障害福祉サービス事業	1 障害福祉サービス事業	4,897,980	3,446,952	1,451,028	障害者総合支援法に基づく居宅介護事業、登録ヘルパーの人件費
	2 相談支援事業	865,696	705,754	159,942	障害者総合支援法に基づく計画相談サービス等利用計画作成等
	3 りんどう作業所運営事業	32,775,222	32,775,222	0	地域活動支援センターりんどう作業所の受託運営費
	計	38,538,898	36,927,928	1,610,970	
小口資金貸付事業	1 社会福祉金庫貸付事業	2,298,529	695,000	1,603,529	低所得世帯に対する貸付事業
	2 高額療養費貸付事業	1,682,216	0	1,682,216	
	計	3,980,745	695,000	3,285,745	
生活福祉資金貸付事業	1 生活福祉資金貸付事業	815,070	815,070	0	栃木県社協からの生活福祉資金貸付事業委託
善意銀行運営事業	1 善意銀行運営事業	15,923,981	3,103,356	12,820,625	ひとり親家庭交流事業、障害者施設の支援、歳末たすけあい活動、火災見舞金、地域福祉へ献出(地域見守り支援事業、ミニフードバンク事業等)等
松の実基金運営事業	1 松の実基金運営事業	75,599	75,599	0	基金の効果的活用(果実運用)とちぎ県債購入
合 計		179,268,877	149,801,761	29,467,116	

II 公益事業(1拠点区分、3サービス区分)

拠点区分	サービス区分	収入額	支出額	差引残額	事業内容
地域包括支援センター	1 介護予防事業	2,469,895	2,469,895	0	介護予防教室の実施等
	2 包括的・任意事業	33,554,354	33,554,354	0	運営事業及び職員の人件費、高齢者世帯等への配食サービス等
	3 予防給付事業	16,580,056	13,841,756	2,738,300	介護予防ケアプラン作成及び介護支援専門員の人件費
合 計		52,604,305	49,866,005	2,738,300	

III 法人全体

収入額	支出額	差引残額	事業内容	
合 計	231,873,182	199,667,766	32,205,416	



ふれあいルーム(田中地区)



敬老会(大島地区)



ミニフードバンク事業

平成
30年度

「心に響くボランティア講座」
子育て支援サポーター
養成講座のお知らせ

～地域のために自分のために、みんなでつくろう未来の笑顔～

1 目的

地域の子育て支援サポーターとして、活動するために必要な知識や、子どもを取り巻く環境等について学び、未来ある地域の子どもたちを育てる環境づくりや、子どもから高齢者まで一緒に集える場をつくることで、少子化・核家族化でも安心して子育てができるよう、地域のおばちゃん・おじちゃん的な存在を養成し、子育て支援サポーター体制づくりにつなげることを目的として開催する講座です。

子育ては卒業したけど空いた時間を使って何かできないか?とお考えの方、是非、子育て支援サポーターとして活動しませんか?

2 対象者

子育て支援に関心のある方

3 定員

15名

4 場所

ゆめプラザ・那須
(注 2回、3回は会場が変更になります)

5 受講料

無料

6 申込方法

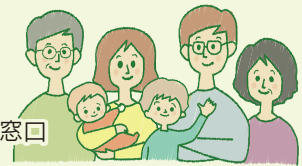
電話または窓口

7 申込締切

平成30年7月20日(金)

8 問合せ

ボランティアセンター係
TEL 72-5133



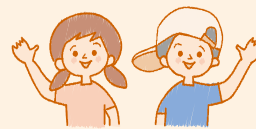
講座内容

回	日時	時間	内容
1	8月 1日(水)	10時～12時	子育て支援サポーターって? 町内における子育ての現状に及び子育て支援センターについて一緒に遊ぼう! 場所:ゆめプラザ・那須
2	8月 10日(金)	10時～12時	地域サロンについて 実際に地域のサロンを見学しよう! 場所:りほーる・たなか(旧田中小学校)
3	8月 20日(月)	13時30分～16時30分	救急救命法を学ぼう 乳幼児を対象とした救命法(普通救命講習Ⅲ) 場所:那須消防署
4	8月 30日(木)	10時～12時	絵本の読み聞かせを学ぼう! 今後の活動について意見交換及びまとめ 場所:ゆめプラザ・那須

第1回

ひとり親家庭
ふれあい交流会のお知らせ

今年は自然と触れ合うデイキャンプを予定しています。クラフト体験やBBQ、星空観察など...
夏休みの思い出づくりに是非ご参加下さい!



日時

平成30年8月4日(日) 午後からの活動の予定です。

場所

那須町野外研修センター

対象者

町内在住のひとり親家庭の親子(中学3年生以下)

詳細は
広報那須7月号
にてお知らせ
いたします。

第2回は、ディズニーランドを予定しています。



那須町母子寡婦福祉会研修会を実施しました

5月24日(木)、今回の研修会は加入促進事業を兼ね、千葉県銚子市へ行ってきました。「ヤマサ醤油工場」の見学や、「香取神宮」での参拝など…
階段や坂道もありましたが、健康のためにと元気に歩いていました。



▲昼食は銚子で獲れた新鮮な魚料理をいただきました。とても美味しく、帰り際には隣接している魚屋に行列が…

＼銚子電鉄に乗りました！



▲銚子電鉄、香取神宮では心地よい初夏の風を感じました。清々しく綺麗な景色です。



「1人で歩くより
みんなで歩く方が
楽しく頑張れる！」

**那須町母子寡婦福祉会では随時会員を募集しています。
私たちと一緒に活動しませんか？**

ご寄付・善意ありがとうございました

善意銀行		3月	
氏 名			
遠	藤	和	男 様
草	野	勇	三 様
社会福祉法人		慈生会	
マ・メゾン		光星自治会	
様			
高津中学校昭和28年度			
卒業生同級会一同			
様			
越	次	正	隆 様
人	見	浩	農 園 様

善意銀行		4月	
氏 名			
遠	藤	和	男 様
草	野	勇	三 様
那須野ヶ原		ライオンズクラブ	
様			
人	見	浩	農 園 様

善意銀行		5月	
氏 名			
遠	藤	和	男 様
草	野	勇	三 様
若	井	昭	男 様
連合栃木那須地域協議会		様	
人	見	浩	農 園 様

相談コーナー

【心配ごと相談】 日常生活の心配ごとや悩みごとなどの相談に応じます。予約の必要はありませんので、相談日にお越しください。

開設日 7月20日、8月20日、9月20日 応 対 者 民生委員・児童委員3名
開設時間 午前10時～午後3時 問 合 せ 那須町社会福祉協議会
開設場所 ゆめプラザ・那須 ☎72-5133

お詫びと訂正

那須社協だより第257号の掲載記事に誤りがありました。お詫びして訂正します。

○3ページ下段
誤「ぬくもり郵便配達事業 56,600」
正「ぬくもり郵便配達事業 56,660」

りんどう作業所通信

24時間テレビより 福祉車両を 寄贈いただきました

公益社団法人24時間テレビチャリティ委員会様から車椅子が乗車できる福祉車両をご寄贈いただきました。寄贈いただいた車両は利用者の外出時など活用させていただきます。誠にありがとうございました。



缶バッジ マグネット始めました!

缶バッジにマグネットタイプが新登場。ホワイトボードや冷蔵庫などに貼り付けて利用できます。オフィスでも家庭でも活用しやすくおすすめです。写真やイラスト等をお持ち(郵送・メール可)いただければ簡単に作成できますのでご相談ください。

価格 65円 サイズ 32mm
納期 一週間程度



花苗の販売

利用者と共に、種から丁寧に育てあげ、お手頃な価格で販売しています。

販売予定時期／販売予定花苗
6月上旬 マリーゴールド
7月上旬 日々草
10月下旬 ビオラ
12月上旬 さくら草

※花苗はりんどう作業所のほか、みんなの店(黒田原駅前)でもお買い求めいただけます。



■問合せ りんどう作業所 住所/那須町大字寺子丙4-5 ゆうゆうセンター内
電話/0287-72-0362 FAX/0287-74-5810

詳しくは、ボランティアセンター係まで

手話コーナー

栃木



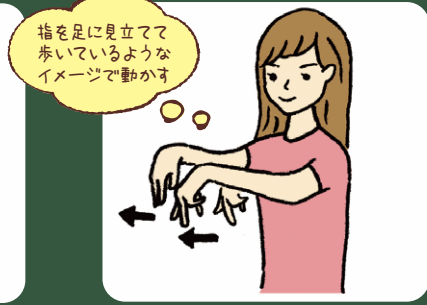
指間を広げた左手5指に沿って右手人差し指で小指から葉形を描く。

那須(茄子)



左手の人差し指を丸く包むように右手の5指を閉じる。

ボランティア



両手の人差し指と中指を下に向け同時に指を交互に出して前へ進める。(共に歩むという意味合いです)

次号は、「指文字」を紹介するよ!