



なす社協だより

皆様からの
たくさんのご寄付
ありがとう
ございます!



おもいやり食料品等配布会

Pick Up



▲米の保管用保冷庫

ご家庭で不要な食料品等の
寄付を募ります。

ゆめプラザ・那須内にフードドライブBOXを常時設置
しています。地域の皆様や企業の方からご寄付いただいた
食料品をさまざまな事情でお困りの世帯を対象に配布
します。

詳しくは、8ページをご覧ください。

那須町社会福祉協議会はこのようなことをしています。

- 地域福祉の推進
- 介護保険(ケアマネジャー・ホームヘルプ)
- 障がい福祉(ホームヘルプ)
- 障がい児者計画相談支援(利用計画作成など)
- 地域包括支援センター(高齢者総合相談など)
- ボランティアセンター
- 障がい者地域活動支援センターりんどう作業所

ごあいさつ



社会福祉法人
那須町社会福祉協議会
会長
阿部 拓志

町民の皆様には、日頃から本会の活動に対しご理解とご協力を賜り深く感謝申し上げます。

昨年6月に会長に就任してから2年目を迎えます。改めてその職責の重さに身の引き締まる思いがいたします。さて、本町は、少子高齢化が進み、高齢化率は43パーセントを超えています。

また、生活課題も多様化・複合化しており、高齢者・障がい者・生活困窮者の課題をはじめ、ひきこもりやヤングケアラー・ダブルケアラー等、生活を営む上で生きづらさを抱える方が増加しており、対応が難しい状況になっております。

これらの諸課題に対し、地域住民をはじめボランティア、NPO、社会福祉法人福祉施設、民生委員・児童委員、行政、企業等様々な団体と連携、協働は欠かせないものとなっております。

誰もが支え・支えられるものであるという考えのもと、すべての住民を包括的に支援する「地域共生社会」の実現を目指して本会職員一丸となって取り組んで参りますので、皆様には、本年度も変わらぬご支援ご協力を賜りますようお願い申し上げます。

令和六年度 職員人事 (四月一日付)

異動

地域福祉係 主事兼会計係

高根澤 舞紋

地域福祉係 主事

兼ボランティアコーディネーター

宗形 昭典

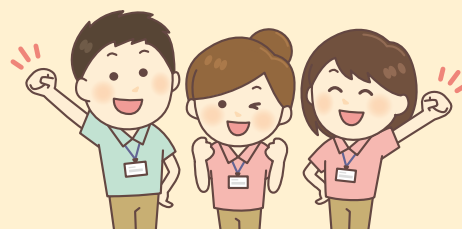
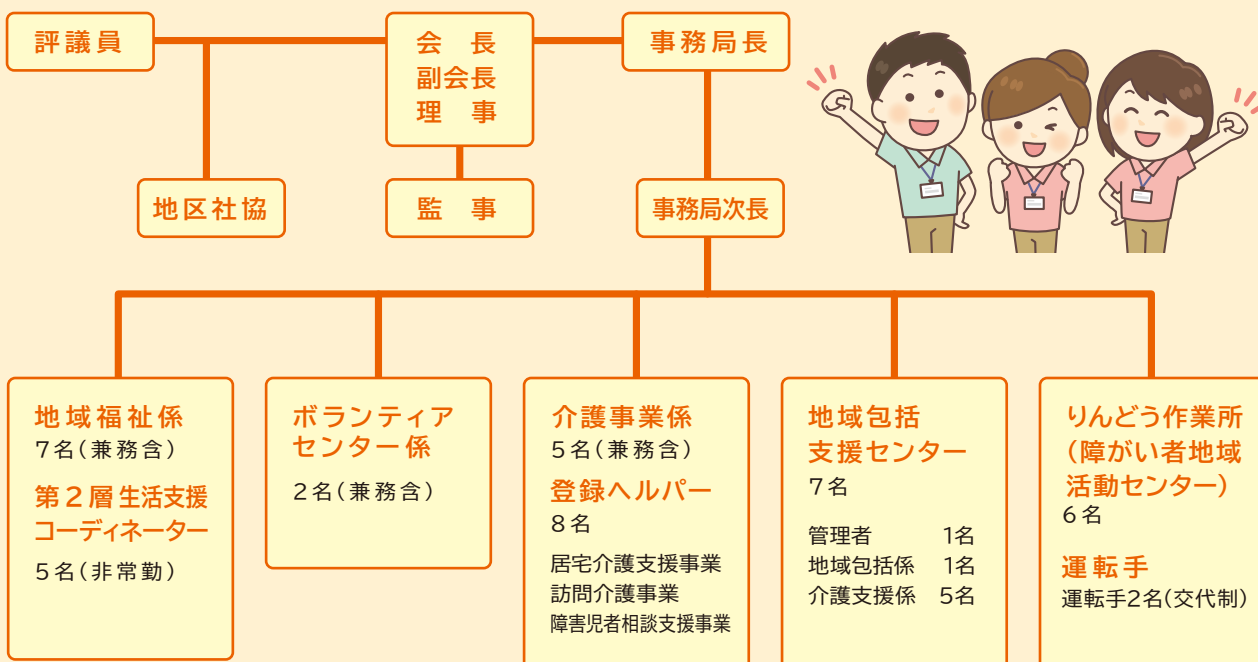
地域包括支援センター長・

管理者(再任用)

津田 博之



令和6年度那須町社会福祉協議会組織図



令和5年度 那須町社会福祉協議会収支決算総括表

社会福祉事業 (9拠点区分、21サービス区分)

(単位:円)

| 拠点区分 | サービス区分 | 収入額 | 支出額 | 差引残額 | 事業内容 |
|------------|------------------|-------------|-------------|------------|---|
| 地域福祉事業 | 1 法人運営事業 | 7,183,524 | 6,940,512 | 243,012 | 社会福祉法人の運営費等 |
| | 2 専門員等設置事業 | 48,093,564 | 47,966,954 | 126,610 | 法人運営及び地域福祉に係る職員の人件費等 |
| | 3 退職積立金 | 26,435,050 | 26,435,050 | 0 | 職員の退職積立金 |
| | 4 地域福祉事業 | 3,447,516 | 3,377,448 | 70,068 | 地域福祉活動経費、社協だよりの発行等 |
| | 計 | 85,159,654 | 84,719,964 | 439,690 | |
| 受託事業 | 1 福祉のまちづくり事業 | 318,940 | 318,940 | 0 | 地区社協活動の強化・支援(活動費、ふれあいルーム)等 |
| | 2 敬老会開催事業 | 4,741,963 | 4,741,963 | 0 | 敬老祝事業開催費 |
| | 3 心配ごと相談所運営事業 | 107,910 | 107,910 | 0 | 心配ごと相談所の運営費(毎月1回) |
| | 4 ボランティアセンター運営事業 | 763,908 | 763,908 | 0 | ボランティアセンターの運営費 |
| | 5 生活支援体制整備事業 | 7,456,148 | 7,456,148 | 0 | 生活支援整備体制事業に係る職員の人件費及び運営費等 |
| | 6 日常生活自立支援事業 | 2,899,031 | 2,673,866 | 225,165 | 福祉サービスの利用援助 |
| | 計 | 16,287,900 | 16,062,735 | 225,165 | |
| 共同募金配分金事業 | 1 共同募金配分金事業 | 3,724,213 | 3,724,213 | 0 | 地区社協活動の支援、福祉団体の活動支援、歳末たすけあい募金の配分(生活困窮者への見舞金)等 |
| 介護保険事業 | 1 居宅介護支援事業 | 16,570,479 | 13,087,972 | 3,482,507 | 介護保険事業のケアプラン作成及び介護支援専門員の人件費等 |
| | 2 ホームヘルプ事業 | 13,427,488 | 10,736,948 | 2,690,540 | 介護保険事業の訪問介護事業、ホームヘルパー及び登録ヘルパーの人件費等 |
| | 計 | 29,997,967 | 23,824,920 | 6,173,047 | |
| 障害福祉サービス事業 | 1 障害福祉サービス事業 | 3,924,678 | 3,369,233 | 555,445 | 障害者総合支援法に基づく居宅介護事業、登録ヘルパーの人件費 |
| | 2 相談支援事業 | 3,514,466 | 2,040,549 | 1,473,917 | 障害者総合支援法に基づく計画相談サービス等利用計画作成等 |
| | 3 りんどう作業所運営事業 | 30,705,517 | 30,705,517 | 0 | 地域活動支援センターりんどう作業所の受託運営費 |
| | 計 | 38,144,661 | 36,115,299 | 2,029,362 | |
| 小口資金貸付事業 | 1 社会福祉金庫貸付事業 | 2,715,643 | 606,000 | 2,109,643 | 低所得世帯に対するの小口貸付事業 |
| | 2 高額療養費貸付事業 | 1,682,303 | 1,682,303 | 0 | |
| | 計 | 4,397,946 | 2,288,303 | 2,109,643 | |
| 生活福祉資金貸付事業 | 1 生活福祉資金貸付事業 | 2,839,693 | 2,839,693 | 0 | 栃木県社協からの生活福祉資金貸付事業受託運営費等 |
| 善意銀行運営事業 | 1 善意銀行運営事業 | 5,449,784 | 618,429 | 4,831,355 | 預託金の効果的活用(歳末たすけあい指定預託、火災見舞金等) |
| 松の実基金運営事業 | 1 松の実基金運営事業 | 6,335,716 | 6,335,716 | 0 | 基金の効果的活用(果実運用) |
| 合 | 計 | 192,337,534 | 176,529,272 | 15,808,262 | |

公益事業 (1拠点区分、3サービス区分)

| 拠点区分 | サービス区分 | 収入額 | 支出額 | 差引残額 | 事業内容 |
|------------|------------|------------|------------|-----------|-----------------------------|
| 地域包括支援センター | 1 介護予防事業 | 795,366 | 795,366 | 0 | 介護予防教室の実施等 |
| | 2 包括的・任意事業 | 30,710,883 | 30,710,883 | 0 | 運営事業及び職員の人件費、高齢者世帯への配食サービス等 |
| | 3 予防給付事業 | 13,281,062 | 11,377,063 | 1,903,999 | 介護予防ケアプラン作成及び介護支援専門員の人件費 |
| 合 | 計 | 44,787,311 | 42,883,312 | 1,903,999 | |

法人全体

| | 収入額 | 支出額 | 差引残額 |
|-----|-------------|-------------|------------|
| 合 計 | 237,124,845 | 219,412,584 | 17,712,261 |

活動の様子



▲シニアクラブ(グラウンドゴルフ)



▲辻室地区交流事業(正月交流かるた)



▲りんどう作業所(染色作業)

暮らし続けられる地域像を見据えた住民主体の計画策定を支援します。

4 生活支援体制整備事業第2層の再構築及び組織強化

地域共生社会の実現に向け、第2層協議体を町内に4ヵ所設置し、第2層生活支援コーディネーターを中心に活動を推進します。

また、第1層協議体(なすあつた会)や地区社協と連携し、町全体の地域福祉推進に努めます。

5 ひきこもり者(家族)への支援

不登校やひきこもり状態にある家族や本人を孤立させないために、家族交流会やひきこもり相談会を開催します。

また、ひきこもり者を支援するひきこもりサポーターの活動を支援(学習会の開催)します。



▲地域住民を対象に開催した「あつたかい座談会」

- (8) 地域との連携強化(自主製品販売箇所の新規店舗発掘、地域店舗との繋がりを強化等)
(9) 就労支援の実施
(10) りんどう作業所保護者会の支援
(11) SNSを活用した即時性のある情報発信

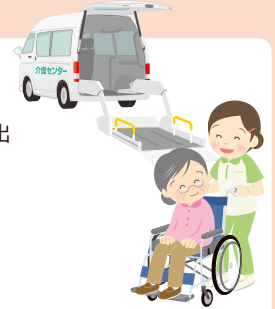


11 地域包括支援センター事業

- (1) 高齢者の総合的な相談窓口の設置
(2) 高齢者ケース進行管理への連携
(3) 成年後見制度利用の支援
(4) 虐待ケースの状況把握と適切な対応
(5) 高齢者虐待防止ネットワーク事業への参画
(6) 高齢者の虐待防止・悪徳商法の被害防止・権利擁護等の情報提供
(7) 日常生活自立支援事業との連携
(8) 包括的支援事業(ケアマネジャーの支援・研修会、処遇困難事例の対応等)の実施
(9) ケアマネジャー連絡協議会の運営協力
(10) 介護者(ケアラー)への相談支援体制の充実
(11) 介護予防支援及び介護予防ケアマネジメント事業の実施
(12) 在宅医療・介護連携推進事業への参画
(13) 生活支援体制整備事業への協力
(14) 認知症地域支援体制の構築(認知症初期集中支援推進事業、認知症地域支援推進員活動、認知症ケア講演会の開催、認知症サポーター養成講座の開催協力、チームオレンジの推進、おかせりサポート事業の協力等)
(15) 地域ケア個別会議の開催(地域課題の共有・地域ケア推進会議との連携)
(16) 介護予防把握事業(訪問型介護予防事業:閉じこもり・うつ・認知症及び心身状態の評価)の実施
(17) 介護予防普及啓発事業(介護予防出前講座)の実施
(18) 地域介護予防活動支援事業(サポーターフォローアップ講座、サポーター養成講座、介護予防体操普及支援)の実施
(19) 地域リハビリテーション活動支援事業(ヘルスアップグループ、介護予防自主活動立ち上げ支援、重度化予防教室・継続支援)の実施
(20) 高齢者見守りネットワーク事業の連携
(21) 地域自立生活支援事業(配食サービス等)の実施
(22) 地域包括支援センター連絡会議への参加
(23) 地域包括支援センターの広報(PR)強化

13 その他の福祉事業

- (1) 福祉車両の貸出
(2) 福祉用具の貸出
(3) イベント用品及びスポーツ用品の貸出
(4) 火災その他の被災者に対する見舞
(5) 福祉教育校からの実習生の受入れ
(6) 那須九尾まつりへの参加協力
(7) 福祉イベントへの後援及び協力
(8) その他関係団体の支援



令和6年度 収支予算総括表

Table with 3 columns: 拠点区分, サービス区分, 6年度予算額. It details budget for social welfare activities across various districts and services, totaling 199,234 thousand yen.

Table for public welfare activities (公益事業) with 3 columns: 拠点区分, サービス区分, 6年度予算額. Total budget is 55,769 thousand yen.

Table for total budget (法人全体) with 2 columns: 6年度予算額. Total budget is 255,003 thousand yen.

12 法人運営及び組織体制

- (1) 普通会員、賛助会員、特別会員の加入促進(自主財源の確保)
(2) 那須町福祉振興基金(松の実基金)の造成(自主財源の確保)
(3) 理事会、評議員会等の開催
(4) 地区社協会長会議の開催
(5) 役員(理事、監事、地区社協会長等)研修会の実施
(6) 事業経営の透明性向上と事務局体制の強化

令和6年度 事業計画

I 重点目標

1 第4期那須町地域福祉活動計画の推進

令和3年度から7年度にかけて推進している計画の中で、今年度は、サロンサポーター養成講座を開催し、地域にあるサロン活動の活性化を図ります。

2 小地域福祉活動計画の推進

地区社協ごとに策定した地域住民の取組計画は、新型コロナウイルスの影響により推進が停滞していましたが、昨年5月に5類感染

症に引き下げられたことにより、地区社協では少しずつ活動への取組が強化されてきています。

本会の地区担当職員は、地域づくりのノウハウを活かして、各事業が円滑に推進できるよう支援します。

3 第3期小地域福祉活動計画の策定

第2期計画が最終年度となる5地区（黒田原・田中・池田・夕狩・稲沢）において、前計画を見直しつつ5年後のいつまでも安心して

II 事業計画

1 地域福祉活動

- (1) 第4期那須町地域福祉活動計画の推進
- (2) 生活支援体制整備事業における協議体の受託運営
- (3) 小地域福祉活動計画の啓発、推進及び支援
- (4) 第3期小地域福祉活動計画の策定(5地区)
- (5) 地区社協活動の強化及び支援
- (6) 地域見守り支援事業の支援
- (7) 高齢者と児童生徒を含む地域交流事業の支援
- (8) 社協活動の周知と啓発のため、広報紙の発行、ホームページの充実、SNSを活用した即時性のある情報発信
- (9) 町内社会福祉法人連絡会議の開催(地域における公益的な取り組みの検討、福祉避難所開設訓練、福祉教育部会の開催等)
- (10) ひきこもり家族交流会の開催
- (11) 福祉関係機関・団体等のネットワークづくりの促進

2 高齢者福祉事業

- (1) ふれあいルーム運営事業の支援
- (2) 敬老会開催の支援
- (3) シニアクラブ等の支援
- (4) 高齢者福祉施設との連携強化



3 障がい者福祉事業

- (1) 障害児者親の会等の支援
- (2) 障がい者施設との連携強化

4 子ども・子育て支援事業

- (1) 母子寡婦福祉会の支援
- (2) ひとり親家庭への相談支援
- (3) ひとり親家庭を対象とした交流事業の実施
- (4) 児童福祉施設、子育て支援センターとの連携強化



6 共同募金活動（共同募金会那須町支会事業）

- (1) 赤い羽根共同募金及び歳末たすけあい募金活動の実施
- (2) 歳末たすけあい運動による要支援者等への支援

7 相談・支援事業

- (1) 心配ごと相談所の受託運営
- (2) 生活福祉資金貸付制度活用の普及促進
- (3) 生活福祉資金特例貸付制度利用者へのフォローアップ支援
- (4) 生活困窮者等への支援(おもいやり食料品等配布事業)
- (5) ミニフードバンクの運営
- (6) 社会福祉金庫貸付事業の運営
- (7) 善意銀行の開設及び預託金品の効果的な運用による事業の実施
- (8) 日常生活自立支援事業(あすてらす)の受託運営
- (9) ひきこもり相談会の実施

8 介護保険事業、障害福祉サービス事業及び特定相談支援事業等

- (1) 居宅介護支援事業所の運営(居宅サービス計画・介護予防プランの作成及び給付管理、サービス事業者との連絡調整、居宅介護に関する相談)
- (2) 訪問介護事業所の運営(要介護者、介護予防・生活支援サービスに基づく訪問介護、子育て支援ヘルパー派遣事業の受託)
- (3) 障害福祉サービス居宅介護事業所の運営(障害福祉サービス受給者に対する居宅介護等)
- (4) 障害児者相談支援事業所の運営(計画相談支援・サービス等利用計画の作成、障がいに関する相談、町委託相談機関との連携、町障害者自立支援協議会当事者部会「フリースペース」への協力等)
- (5) 高齢者虐待防止及び業務継続計画(感染症及び非常災害)の委員会の開催及び研修の実施

9 ボランティアセンター事業

- (1) 各種ボランティア講座を開催し、若年層を含めた地域ボランティアの発掘・育成の強化(手話講座初心者編・スキルアップ編、サロンサポーター養成講座、ボランティア養成講座、災害ボランティア講座等)
- (2) ボランティアの登録及び組織化の推進
- (3) ボランティアに関する相談、コーディネートの実施
- (4) ボランティア団体への支援
- (5) ボランティア活動周知と啓発のため広報紙発行・充実、ホームページ掲載
- (6) 地域生活支援コーディネーターとの連携
- (7) ボランティア活動保険の加入促進
- (8) 災害時におけるボランティアの育成(企業・団体ボランティア等の発掘・育成)
- (9) 災害時協力企業等の登録制度の推進
- (10) 小・中・高等学校との福祉教育等をととしての連携強化

10 地域活動支援センターりんどう作業所事業

- (1) 生産活動の提供(アルミ缶の回収とつぶし、まんまるカフェの運営、自動販売機補充管理、ゴムパッキンのバリ取り、ハンガーの組立て、ムクナ豆の殻むき、花苗の育成販売、役場花壇整備、スイートポテト製造販売、缶バッチ作り、木工品製作、エコクラフト製作、名刺・はがき等の作成、さをり織り等)
- (2) 創作活動の提供(書初め、絵画等)
- (3) 地域社会との交流(外出訓練、花見、りんどう作業所マルシェの開催、各種イベント参加等)
- (4) 送迎支援の実施
- (5) りんどう作業所運営に際し、情報を共有するため行政、社協との担当者会議を開催
- (6) ひきこもり支援の実施「いつものところ」月2回開催
- (7) 福祉避難所運営の準備



那須町すまいるサポーター養成講座の受講生を募集します



自分自身と地域の方の健康づくりを目指して、体操やレクリエーション、認知症予防について等、生き生きと生活するための方法を学び、地域のボランティアとして活動していただける方を募集します。

場 所 ゆめプラザ・那須 会議室

定 員 20名

対 象 那須町にお住まいの方

参加費 無料

講 師 社会医療法人 博愛会 菅間記念病院 理学療法士

講座の内容

- 高齢者の身体の特徴や体調管理の方法
- 健康体操や認知予防レクリエーションなど



| 日 程 | | | |
|----------|----------|-----------|-----------|
| 9月 3日(火) | 9月17日(火) | 10月 1日(火) | 10月 1日(火) |
| 9月10日(火) | 9月24日(火) | 10月 8日(火) | 10月 8日(火) |

※時間は午後1時～午後4時となっております。

ご興味がある方は、那須地区地域包括支援センターにお問合せください。

一緒に
健康のため、
活動しましょう!!

目指せ100歳!イチマルマル体操!

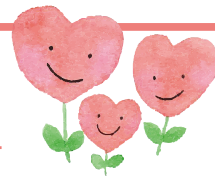
今年度、私たちが新たに取り組む事業についてお知らせします。
新型コロナウイルス感染症による行動制限がおよそ3年続いたことで、活動の機会が減り体力の低下等、心配ではないでしょうか。
そこでリハビリの専門職を講師に招き65歳以上の方を対象に「目指せ100歳!イチマルマル体操」を実施することになりました。
この教室は、新型コロナウイルス感染症による行動制限前の体力を取り戻し、100歳まで生き生きと生活出来ることを目標にしています。
順次、各地域で実施していきますので、お近くの方はぜひご参加いただければと思います。



問合せ

那須地区地域
包括支援センター tel.0287-71-1138

ご寄付・善意ありがとうございました。



2月

活用先

| | |
|--------------|--------|
| 兼 義 様 | 地域福祉事業 |
| 草 野 勇 三 様 | 地域福祉事業 |
| ふれあいルーム「炬燵」様 | 地域福祉事業 |

4月

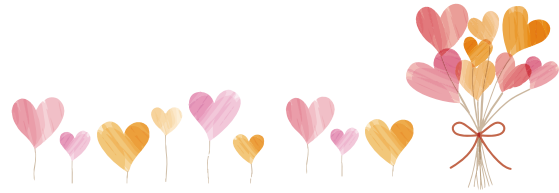
活用先

| | |
|--------------------|--------|
| 兼 義 様 | 地域福祉事業 |
| 草 野 勇 三 様 | 地域福祉事業 |
| あすなろ会 様 | 地域福祉事業 |
| ライオンズクラブ4R・2Z・ZC 様 | 地域福祉事業 |
| 那須町身体障害者福祉会芦野支部 様 | 地域福祉事業 |

3月

活用先

| | |
|-------------------|--------|
| 兼 義 様 | 地域福祉事業 |
| 草 野 勇 三 様 | 地域福祉事業 |
| 那須町民生委員・児童委員協議会 様 | 地域福祉事業 |



ひきこもり相談



ひきこもりに関する相談に応じます。要予約ですので、事前にご予約してからお越しください。

- 開設日** 令和6年8月20日(火)、10月15日(火)、12月17日(火)、令和7年2月18日(火)
- 開設時間** 午後1時30分～午後4時30分
- 開設場所** ゆめプラザ・那須 相談室
- 応対者** 栃木県子ども若者・ひきこもり総合相談センター長 中野謙作氏
- 予約** 那須町社会福祉協議会 ☎72-5133



不登校・ひきこもり者家族交流会



不登校やひきこもりは誰にでも起こりえます。家族だけで抱え込まず、同じような経験をしている方々が集う場で、話をしたり聞いたりすることで少しでも心が軽くなればと考えています。予約不要で途中参加・退出可能です。

- 開設日** 令和6年7月10日(水)、8月21日(水)、9月11日(水)、10月16日(水)、11月13日(水)、12月11日(水)、令和7年1月8日(水)、2月12日(水)、3月12日(水)
- 開設時間** 午後1時30分～午後3時00分
- 開設場所** ゆめプラザ・那須
- 問合せ** 那須町社会福祉協議会 ☎72-5133

心配ごと相談

日常生活の心配ごとや悩みごとなどの相談に応じます。予約の必要はありませんので、相談日にお越しください。



- 開設日** 令和6年7月22日(月)、8月20日(火)、9月20日(金)
- 開設場所** ゆめプラザ・那須
- 問合せ** 那須町社会福祉協議会 ☎72-5133
- 開設時間** 午前10時～午後3時
- 応対者** 民生委員・児童委員2名

お詫びと訂正

なす社協だより281号に6ページに掲載の「黒田原地区社協」のタイトルに誤りがありました。お詫びして訂正いたします。

誤 1/21(日) 正 12/16(土)



おもいやり食料品等配布会



さまざまな事情で生活にお困りの世帯を対象に、町民の方からご寄付いただいた食料品や日用品等を下記の日程で無料配布いたしますので、お気軽にお越しください。

| 日時・場所 | 開催日 | 時間 |
|-------|----------------|-----------|
| | ①令和6年 5月31日(金) | 午後2時～午後4時 |
| | ②令和6年 8月29日(木) | 午後5時～午後7時 |
| | ③令和6年11月21日(木) | 午後2時～午後4時 |
| | ④令和7年 2月19日(水) | 午後5時～午後7時 |



- 場所** ゆめプラザ・那須(那須町大字寺子乙2566-1)
- 対象者** 那須町にお住まいのさまざまな事情で生活にお困りの世帯(生活保護世帯は除く)
- 配布物品** ・お米やレトルト食品、調味料等(本会用意分) ※配布数には限りがございますので、ご了承ください。
・寄付された食料品や日用品等 ※各会場で1世帯あたり、1回の受け取りになります。
- 受取方法・その他** 上記の時間内でご都合のよい時間にご来所ください。 ※内容が変更となる可能性もあります。

上記開催にあたり、食料品や日用品を募集します!

食料品について

下記の通り、フードドライブBOXを設置しています。
※生鮮食品はお預かりできません。



| 設置場所 | 設置期間 |
|---------------------|--------------------------|
| 那須町役場 本庁舎(玄関付近) | 令和6年 5月13日(月)～ 5月26日(金) |
| | 令和6年 8月13日(月)～ 8月23日(金) |
| | 令和6年11月 5日(月)～ 11月15日(金) |
| | 令和7年 2月 3日(月)～ 2月14日(金) |
| ゆめプラザ・那須 (社協窓口前) | 常時設置 |

寄付を募る食料品例

- お米 ※令和4年以降に収穫された米に限ります。
- 即席みそ汁・スープ
- レトルト食品・缶詰
- 調味料
- ふりかけ
- カップ麺
- お菓子・ジュース など ※賞味期限が3ヵ月以上あるもの

日用品について

未使用品に限り、社協窓口でお預かりしています。



～衣料品の例～



寄付を募る日用品例(未使用品)

- 洗剤
- 石鹸
- トイレtpーパー
- おむつ
- BOXティッシュ
- 歯磨き粉
- 生理用品
- 衣料品 ※新品に限ります。 など