

# なす社協だより



おもいやり食料品等配布会

ご家庭で余っている食料品の寄付を募ります。

社協窓口前(ゆめプラザ・那須内)に期間限定でフードドライブBOXを設置し、地域の皆様や企業の方からご寄付いただいた食料品をさまざまな事情でお困りの世帯を対象に配布します。

詳しくは、6ページをご覧ください。

**那須町社会福祉協議会はこのようなことをしています。**

- 地域福祉の推進
- 介護保険(ケアマネジャー・ホームヘルプ)
- 障がい福祉(ホームヘルプ)
- 障がい児者計画相談支援(利用計画作成など)
- 地域包括支援センター(高齢者総合相談など)
- ボランティアセンター
- 障がい者地域活動支援センターりんどう作業所

ごあいさつ



社会福祉法人  
那須町社会福祉協議会

会長  
小山田 公男



皆様には、日頃より、本会の活動に深いご理解とご協力をいただき深く感謝申し上げます。

会長として5年目を迎えました。改めてその職責の重さに身の引き締まる思いであります。

さて、現在の那須町は、超少子・高齢社会が急速に進み、高齢化率は41%を超え、その結果、高齢者のみ世帯が増加し、地域で支え合う関係がきわめて弱体化してきます。

このような中、「地域福祉を推進する団体」としての社会福祉協議会が果たす役割は、益々大きくなっています。

そのために、昨年度策定した第4期那須町地域福祉計画・地域福祉活動計画に基づき、新たな福祉課題に

対応して参ります。

さらに、安心して暮らせる地域づくりが具体的に実現できるよう、18地区社会福祉協議会で策定した第2期小地域福祉活動計画の推進を支援してまいります。

また、計画最終年度を迎える地区については、第3期小地域福祉活動計画の策定に関係地区社協役員の皆様と共に策定に取り組みます。住民同士が支えあう関係を構築し、「誰もがいつまでも住み慣れた地域で暮らせるまち」を実現するためには、町行政、各地区社会福祉協議会、福祉団体等との連携と協働が重要ですので、皆様より一層のご協力とご支援をお願い申し上げます。

令和四年度職員人事  
(四月一日付)

新規採用職員

・地域包括支援センター  
地域包括係 社会福祉士

鈴木 郷也

異動

・ボランティアセンター係長  
兼相談支援専門員

大平 友子

・居宅介護支援事業所  
介護支援専門員(臨時)

榎 理恵

昇任

・介護事業係長

稲沢 真希子

・地域福祉係兼会計係  
主任主査

笠井 恵美

退職(三月三十一日付)敬称略

・地域包括支援センター  
地域包括係 看護師(嘱託)

荒井 美奈

新規職員紹介

那須町社会福祉協議会の一員として  
誰もが安心して暮らすことのできる町づくり

4月1日から採用となりました社会福祉士の鈴木郷也です。この度、那須町社会福祉協議会の一員として、誰もが安心して暮らすことのできる町づくりを皆さまと一緒に進めさせていただくこととなりました。

主な業務としては地域包括支援センターにおいて、高齢者の方の総合相談や虐待対応、成年後見制度利用支援等を担当させていただきます。

社会人としても、社会福祉士としても初めてのことばかりで、ご迷惑をお掛けすることもあるかと思いますが、日々の仕事に対して真摯に向き合い、一日でも早く地域の皆さまのお役に立てるよう日々努力して参ります。

よろしくお願いいたします。



よろしく  
お願いします!

地域包括支援センター  
地域包括係 社会福祉士

鈴木 郷也



# 令和3年度 収支決算

## I 社会福祉事業 (9拠点区分、22サービス区分)

(単位:円)

拠点区分	サービス区分	収入額	支出額	差引残額	事業内容
地域福祉事業	1 法人運営事業	7,404,090	5,611,843	1,792,247	社会福祉法人の運営費等
	2 専門員等設置事業	51,698,764	48,562,255	3,136,509	法人運営及び地域福祉に係る職員の人件費等
	3 退職積立金	20,289,820	20,289,820	0	職員の退職積立金
	4 地域福祉事業	4,103,667	3,109,907	993,760	地域福祉活動経費、社協だよりの発行(年4回)等
	計	83,496,341	77,573,825	5,922,516	
受託事業	1 福祉のまちづくり事業	37,400	37,400	0	地区社協活動の強化・支援(活動費、ふれあいルーム)等
	2 高齢者の生きがいと健康づくり事業	0	0	0	
	3 敬老会開催事業	0	0	0	
	4 心配ごと相談所運営事業	86,250	86,250	0	心配ごと相談所の運営費(毎月1回)
	5 ボランティアセンター運営事業	747,233	747,233	0	ボランティアセンターの運営費
	6 生活支援体制整備事業	5,354,816	5,354,816	0	生活支援体制整備事業に係る職員の人件費等
	7 日常生活自立支援事業	2,547,500	2,429,597	117,903	
計	8,773,199	8,655,296	0		
共同募金配分金事業	1 共同募金配分金事業	3,079,615	3,079,615	0	地区社協活動の支援、シニアクラブ・福祉団体の活動支援、歳末たすけあいの配分(生活困窮者への見舞金)等
介護保険事業	1 居宅介護支援事業	10,806,210	7,079,757	3,726,453	介護保険事業のケアプラン作成及び介護支援専門員の人件費
	2 ホームヘルプ事業	11,791,164	9,582,074	2,209,090	介護保険事業の訪問介護事業、ホームヘルパー及び登録ヘルパーの人件費等
	計	22,597,374	16,661,831	5,935,543	
障害福祉サービス事業	1 障害福祉サービス事業	5,504,207	4,018,591	1,485,616	障害者総合支援法に基づく居宅介護事業、登録ヘルパーの人件費
	2 相談支援事業	4,164,747	1,693,741	2,471,006	障害者総合支援法に基づく計画相談サービス等利用計画作成等
	3 りんどう作業所運営事業	32,686,738	32,686,738	0	地域活動支援センターりんどう作業所の受託運営費
	計	42,355,692	38,399,070	3,956,622	
小口資金貸付事業	1 社会福祉金庫貸付事業	2,518,604	515,000	2,003,604	低所得世帯に対する貸付事業
	2 高額療養費貸付事業	1,682,280	0	1,682,280	
	計	4,200,884	515,000	3,685,884	
生活福祉資金貸付事業	1 生活福祉資金貸付事業	1,582,442	1,582,442	0	栃木県社協からの生活福祉資金貸付事業委託
善意銀行運営事業	1 善意銀行運営事業	2,860,011	310,000	2,550,011	障害者施設の支援、歳末たすけあい活動、火災見舞金等
松の実基金運営事業	1 松の実基金運営事業	8,298,506	8,298,506	0	基金の効果的活用(果実運用)
合 計		177,244,064	155,075,585	22,050,576	

## II 公益事業 (1拠点区分、3サービス区分)

拠点区分	サービス区分	収入額	支出額	差引残額	事業内容
地域包括支援センター	1 介護予防事業	781,304	781,304	0	介護予防教室の実施等
	2 包括的・任意事業	33,452,661	33,452,661	0	運営事業及び職員の人件費、高齢者世帯への配食サービス等
	3 予防給付事業	21,398,862	18,103,532	3,295,330	介護予防ケアプラン作成及び介護支援専門員の人件費
合 計		55,632,827	52,337,497	3,295,330	

## III 法人全体

収入額	支出額	差引残額	
合 計	232,876,891	207,413,082	25,463,809

### 昨年度の様子



りんどう作業所 (ムクナ豆作業風景)



ふれあいルーム



シニアクラブ連合会

# 令和四年度事業計画

## ー基本方針

超少子・高齢社会が進み、高齢者のひとり暮らし、生活困窮者の増加、核家族化などに伴い、地域での支え合いの弱体化やコミュニケーションの脆弱化、児童や高齢者に対する虐待、消費者被害、孤独死、認知症高齢者の増加、災害時の支援など新たな福祉課題や生活課題が多様化、複雑化しています。

このような中、「地域福祉を推進する団体」としての社会福祉協議会が果たす役割は、益々大きくなっており、これまで以上に分野横断的な重層的支援体制が求められているため、関係機関との連携をより強化していきます。

そのため、本会においては町と共に「第4期那須町地域福祉計画・那須町地域福祉活動計画」(計画期間：令和3年度～7年度)に基づき、新たな福祉課題にも対応できるように第4期計画の推進に取り組めます。

また、町内18地区社会福祉協議会を中心に、安心して暮らせる地域づくりが実現できるよう、引き続き第2期「小地域福祉活動計画」の推進を支援するとともに、5年目を迎えた6地区については、計画推進最終年度となることから、第3期「小地域福祉活動計画」の策定に取り組みます。近隣地区社協間(生活支援体制整備事業第2層)に第2層生活支援コーディネーターを配置し、組織の強化に努めます。

さらには、すべての住民を包括的に

支援する「地域共生社会の実現に向けて、我が事・丸ごこの地域づくりへと転換していく取組みを進め、介護を必要とする人も必要としない人も、いつまでも生きがいと尊厳のある人生が送れるよう、那須町の特徴を活かした医療、介護予防生活支援が包括的に確保される地域包括ケアシステムの深化・推進に努め、「誰もがいつまでも住み慣れた地域で暮らせるまち」を目指します。

## Ⅱ重点目標

- 1 第4期那須町地域福祉活動計画の推進
- 2 小地域福祉活動計画の推進
- 3 第3期小地域福祉活動計画の策定
- 4 生活支援体制整備事業第2層の組織強化
- 5 生活困窮者への支援強化

## Ⅲ事業計画

### 1 地域福祉活動

- (1) 第4期那須町地域福祉活動計画の推進
- (2) 生活支援体制整備事業における第1層協議体の受託運営と生活支援コーディネーターの配置
- (3) 生活支援体制整備事業第2層の生活支援コーディネーターの配置
- (4) 第2期小地域福祉活動計画の啓発、推進及び支援(全18地区)
- (5) 第3期小地域福祉活動計画の策定(6地区)
- (6) 地区社協活動の強化及び支援
- (7) 地域見守り支援事業の実施
- (8) 高齢者と児童生徒を含む地域交流事業の実施

- (9) 社協活動の周知と啓発のため、広報紙の発行、ホームページの充実、即時性のある情報発信
- (10) 地域福祉増進のため、イベント用品及びスポーツ用品の貸出

- (11) 町内社会福祉法人連絡会議の開催(地域における公益的な取組の検討、福祉避難所の準備・研究等)
- (12) 福祉関係機関・団体等のネットワークづくりの促進
- (13) ひきこもり学習会の開催及び、ひきこもりサポーター養成講座の開催

### 2 高齢者福祉事業

- (1) ふれあいルーム運営事業の支援
- (2) 地域見守り支援事業の実施
- (3) 高齢者と児童生徒を含む地域交流事業の実施

- (4) 敬老会開催の支援

- (5) 日常生活自立支援事業(あすてらす)の受託運営

- (6) 車いす等を使用する方を対象とした福祉車両の貸出

- (7) シニアクラブ等の支援
- (8) 高齢者福祉施設との連携強化

### 3 障がい者福祉事業

- (1) 車いす等を使用する方を対象とした福祉車両の貸出
- (2) 身体障がい者等を対象とした福祉用具の貸出
- (3) 日常生活自立支援事業(あすてらす)の受託運営
- (4) 「障害児者親の会」等関係団体の育成及び支援
- (5) 障がい者施設との連携強化

### 4 母子・父子福祉事業

- (1) 母子寡婦福祉会の育成及び支援

- (2) ひとり親家庭への相談支援
- (3) ひとり親家庭を対象とした交流事業の実施

### 5 児童・青少年福祉事業

- (1) 高齢者と児童生徒を含む地域交流事業の実施
- (2) 児童福祉施設、子育て支援センターとの連携強化
- (3) こども交流事業

### 6 共同募金活動(共同募金会那須町支会事業)

- (1) 赤い羽根共同募金及び歳末たすけあい募金活動の実施
- (2) 歳末たすけあい運動による要支援者等への支援
- (3) 災害に対応するための備品整備

### 7 相談・支援事業

- (1) 心配ごと相談所の受託運営
- (2) 生活福祉資金貸付制度活用の普及促進
- (3) 生活困窮者への支援強化
- (4) ミニフードバンクの運営
- (5) 社会福祉金庫貸付事業の運営
- (6) 高額療養費貸付事業の運営
- (7) 善意銀行の開設及び預託品品の効果的な運用による事業の実施

### 8 介護保険事業、障がい福祉サービス業及び特定相談支援事業等

- (1) 居宅介護支援事業所の運営(居宅サービス計画・介護予防プランの作成及び給付管理、サービス事業者との連絡調整、居宅介護に関する相談)
- (2) 訪問介護事業所の運営(要介護者、介護予防・生活支援サービスに基づく訪問介護、子育て支援ヘルパー派遣事業の受託)
- (3) 障がい福祉サービス居宅介護事業所の運営(障がい福祉サービス受給者に対する居宅介護等)



- (4) 障害児者相談支援事業所の運営（計画相談支援・サービス等利用計画の作成、障がいに関する相談、町障がい者自立支援協議会当事者部会「フリースペース」への協力等）
- 9 ボランティアセンター事業**
  - (1) 各種ボランティア講座を開催し、若年層を含めた地域ボランティアの発掘・育成の強化
  - （やさしい手話講座、生活アシストボランティア養成講座、はじめてのボランティア入門講座、学生向けボランティア講座、災害ボランティア講座等）
  - (2) ボランティアの登録及び組織化の推進
  - (3) ボランティアに関する相談、コーディネートの実施
  - (4) ボランティア団体への支援
  - (5) ボランティア活動周知と啓発のため広報紙発行、ホームページ掲載
  - (6) ボランティアセンター登録団体（者）の交流会の開催
  - (7) ボランティア活動保険の加入促進
  - (8) 災害時におけるボランティアの育成（企業・団体ボランティア等の発掘・育成）
  - (9) 小・中・高等学校との連携強化
- 10 地域活動支援センターりんどう作業所事業**
  - (1) 生産活動の提供（アルミ缶の回収とつぶし、まんまるカフェの運営、自動販売機補充管理、ゴムパッキンのバリ取り、ハンガーの組立て、ムクナ豆の殻むき、花苗の育成販売、役場花壇整備、スイートポテト製造販売、缶バッジ作り、木工品製作、名刺・はがき等の作成、さをり織り等）
  - (2) 創作活動の提供（書初め、絵画等）
  - (3) 地域社会との交流（外出訓練、花見りんどう作業所マルシェの開催、各種イ

- (4) 送迎支援の実施
- (5) りんどう作業所運営に際し、情報を共有するため行政、社協との担担委員会を開催
- (6) 引きこもり支援の実施「いつものところ」月2回開催
- (7) 福祉避難所運営の準備
- (8) 地域との連携強化（自主製成品販売箇所の新規店舗発掘、地域店舗との繋がりを強化等）
- (9) 就労支援の実施
- (10) りんどう作業所保護者会の支援
- 11 地域包括支援センター事業**
  - (1) 介護予防支援及び介護予防ケアマネジメント事業の実施
  - (2) 介護予防把握事業（訪問型介護予防事業・閉じこもり・うつ・認知症及び心身状態の評価）の実施
  - (3) 介護予防普及啓発事業（介護予防出前講座）の実施
  - (4) 地域介護予防活動支援事業（サポーター養成講座、サポーターフォローアップ講座）の実施
  - (5) 地域リハビリテーション活動支援事業（ヘルスアップグループ、介護予防自主活動立ち上げ・継続支援、重度化予防教室・継続支援）の実施
  - (6) 包括的支援事業（ケアマネジャーの支援・研修会、処遇困難事例の対応等）の実施
  - (7) ケアマネジャー連絡協議会の運営協力
  - (8) 高齢者の総合的な相談窓口の設置
  - (9) 地域ケア個別会議の開催（地域課題の共有・地域ケア推進会議との連携）
  - (10) 在宅医療・介護連携推進事業への参画
  - (11) 認知症地域支援体制の構築（認知症初期集中支援推進事業、認知症地域支援推進員活動、認知症ケア講演会の開催、認知症サポーター養成講座の開催協力

### 令和4年度 収支予算総括表

I 社会福祉事業 (9拠点区分、22 サービス区分) (単位:千円)

拠点区分	サービス区分	今年度予算額
1 地域福祉事業	1 法人運営事業	7,047
	2 専門員等設置事業	55,163
	3 退職積立金	6,191
	4 地域福祉事業	5,041
	計	73,442
2 受託事業	1 福祉のまちづくり事業	500
	2 高齢者の生きがいと健康づくり事業	0
	3 敬老会開催事業	4,440
	4 心配ごと相談所運営事業	164
	5 ボランティアセンター運営事業	1,010
	6 生活支援体制整備事業	7,212
	7 日常生活自立支援事業	2,565
計	15,891	
3 共同募金配分金事業	1 共同募金配分金事業	5,572
4 介護保険事業	1 居宅介護支援事業	12,393
	2 ホームヘルプ事業	13,007
計	25,400	
5 障害福祉サービス事業	1 障害福祉サービス事業	6,016
	2 相談支援事業	3,820
	3 りんどう作業所運営事業	33,203
計	43,039	
6 小口資金貸付事業	1 社会福祉金庫貸付事業	3,002
	2 高額療養費貸付事業	1,733
計	4,735	
7 生活福祉資金貸付事業	1 生活福祉資金貸付事業	1,714
8 善意銀行運営事業	1 善意銀行運営事業	3,901
9 松の実基金運営事業	1 松の実基金運営事業	14,683
合 計		188,377

II 公益事業 (1拠点区分、3サービス区分)

拠点区分	サービス区分	今年度予算額
地域包括支援センター	1 介護予防事業	1,845
	2 包括的・任意事業	36,866
	3 予防給付事業	15,015
合 計		53,726

III 法人全体

今年度予算額	
合 計	242,103

- チームオレンジの推進、おかえりサポート事業の協力等）
- (12) 生活支援体制整備事業への協力
- (13) 虐待ケースへの対応支援
- (14) 高齢者虐待防止ネットワーク事業への参画
- (15) 高齢者の虐待防止・悪徳商法の被害防止・権利擁護等の情報提供
- (16) 高齢者ケース進行管理への連携
- (17) 成年後見制度利用の支援
- (18) 日常生活自立支援事業（地域福祉権利擁護事業）との連携
- (19) 高齢者見守りネットワーク事業の連携
- (20) 地域自立生活支援事業（配食サービス等）の実施
- (21) 地域包括支援センター連絡会議（仮称）への参加
- (22) 地域包括支援センターの広報（PR）強化

- 12 法人運営及び組織体制**
  - (1) 普通会员、特別会員の加入促進（自主財源の確保）
  - (2) 那須町福祉振興基金（松の実基金）の造成（自主財源の確保）
  - (3) 理事会、評議員会等の開催
  - (4) 地区社協会長会議の開催
  - (5) 役員（理事、監事、地区社協会長等）研修会の実施
  - (6) 事業経営の透明性向上と事務局体制の強化
- 13 その他の福祉事業**
  - (1) 火災その他の被災者に対する見舞
  - (2) 福祉教育校からの実習生の受入れ
  - (3) 福祉団体の那須九尾まつりへの参加支援
  - (4) 福祉イベントへの後援及び協力
  - (5) その他関係団体の支援



# おもいやり食料品等配布会

さまざまな事情で生活にお困りの世帯を対象に、町民の方からご寄付いただいた食料品や日用品等を下記の日程で無料配布いたしますので、お気軽にお越しください。

## 日時・場所

開催日	時間	場所
① 令和4年 7月 24日(日)	13:00 ~ 15:00	ゆめプラザ・那須
② 令和4年 10月 23日(日)	13:00 ~ 15:00	湯本支所
③ 令和4年 12月 18日(日)	13:00 ~ 15:00	伊王野支所
④ 令和5年 3月 19日(日)	13:00 ~ 15:00	ゆめプラザ・那須

## 対象者

- ・那須町にお住まいの世帯
- ・さまざまな事情で生活にお困りの世帯(生活保護世帯は除く)

## 配布物品

- ・お米やレトルト食品、調味料等(本会用意分)
- ・寄付された食料品や日用品等

※配布数には限りがございますので、ご了承ください。  
 ※各会場で1世帯あたり、1回の受け取りになります。

## 受取方法

上記の時間内でご都合のよい時間に来所ください。



## 上記開催にあたり、食料品や日用品を募集します!

### フードドライブBOXを設置します!

企業や町民の方で、余っている食料品(右記参照)がございましたら下記の期間内に、社協窓口前(ゆめプラザ・那須内)前の専用ボックスに入れてください。

※平日限定で設置します。生鮮食品はお預かりできません。

- ① 令和4年 7月 4日(月) ~ 令和4年 7月 15日(金)
- ② 令和4年 10月 3日(月) ~ 令和4年 10月 14日(金)
- ③ 令和4年 11月 28日(月) ~ 令和4年 12月 9日(金)
- ④ 令和5年 2月 27日(月) ~ 令和5年 3月 10日(金)



### 寄付を募る食料品例

- お米  
※令和3年以降に収穫された米に限る
- 即席みそ汁・スープ
- レトルト食品・缶詰
- 調味料
- ふりかけ
- カップ麺
- お菓子・ジュース など  
※賞味期限が3ヵ月以上あるもの

### 日用品をお預かりします!

企業や町民の方で、未使用の日用品がございましたら、上記のフードドライブBOX設置期間内に社協窓口で受付をしておりますので、ご連絡お待ちしております。

※当日残った日用品は、在庫を抱えることができないため、原則、返還させていただきますので、ご了承ください。

- ① 令和4年 7月 4日(月) ~ 令和4年 7月 15日(金)
- ② 令和4年 10月 3日(月) ~ 令和4年 10月 14日(金)
- ③ 令和4年 11月 28日(月) ~ 令和4年 12月 9日(金)
- ④ 令和5年 2月 27日(月) ~ 令和5年 3月 10日(金)



### 寄付を募る日用品例(未使用品)

- 使い捨てマスク
- 洗剤
- 石鹸
- トイレtpペーパー
- おむつ
- BOXティッシュ
- 歯磨き粉
- 生理用品 など





## 地域包括支援センター新設のお知らせ

この度6月1日に高原地区に、新しく地域包括支援センターが設置されました。新包括設置に伴い、下記のとおり名称及び担当地区が変更となりましたので、よろしくお願いします。

今まで社会福祉協議会が那須町全域を担当させていただいていましたが、これからは圏域を分けて那須町の高齢者の皆様を支援させていただきます。

高齢者の方や地域が抱えている課題を早期に発見し、適切な支援が出来るよう2ヶ所の包括支援センターが切磋琢磨し対応していきたいと考えていますので、今後ともどうぞよろしくお願いします。

### 名称変更

**那須町地域包括支援センター ⇒ 那須地区地域包括支援センター**  
連絡先：0287-71-1138

#### 担当地区

黒田原地区、田中地区、大島地区、迹室地区、夕狩地区、成沢地区、芦野地区、伊王野地区、寄居地区、富岡地区、美野沢地区、稲沢地区

### 新包括 ※社会福祉法人 清幸会が受託

**高原地区地域包括支援センター** 連絡先：0287-73-8881

#### 担当地区

大沢地区、田代地区、池田地区、室野井地区、湯本地区、高久地区



この機会に改めて包括支援センターに配置されている3職種が担う業務と役割をご紹介しますので、参考にしてください。

### 社会福祉士

「介護保険制度について知りたい」「認知症かもしれないけど、どこに相談したら良いのかわからない」など、高齢者の皆様やそのご家族から健康や生活に関わるご相談を総合的に受け付けます。

また、「本人らしく・権利を守りながら」生活できるように、財産の管理や消費者被害等の相談に応じ、利用できる制度等をご紹介します。



総合相談

### 主任介護支援専門員

地域の方の介護に関する相談や地域で働くケアマネジャーのケアマネジメントに関する相談にのるなどのサポートを行っています。

また、ケアマネジャーを対象とした研修会を実施しているほか、ケアマネジャーのネットワークづくりの支援なども行っています。



那須町ケアマネジャー連絡協議会総会

### 看護師

介護予防の重要性を周知するとともに、地域の課題に応じて健康維持、増進のために地域に外向き体操教室を実施しています。

また、地域の実情に応じて、閉じこもりなど何らかの支援が必要な方を把握し介護予防支援活動への参加を促します。



体操教室の様子

## ひきこもりサポーター養成講座(全5回)受講者募集

ひきこもりの状態は、本人や家族だけで解決するのが難しく、専門職や地域で支えてくれる方の関わりがとても重要となります。

この講座では、ひきこもりについての正しい知識を学び、地域での支援者を養成するものです。



講座開催日 及び内容	開催日	講座内容
	① 令和4年7月28日(木)	「ひきこもり支援について」
	② 令和4年8月 3日(水)	「精神障害の理解と対応」
	③ 令和4年8月29日(月)	「ひきこもりの家族支援と訪問支援」
	④ 令和4年9月15日(木)	「ひきこもりサポーターの活動事例と実践上の留意点」
	⑤ 令和4年9月27日(火)	「ひきこもり支援の一步」

<b>時間及び場所</b>	全日程13:30~16:00 ゆめプラザ・那須	<b>参加費</b>	無料
<b>定員</b>	先着30名 (原則全日程参加できる方)	<b>申込み</b>	7月15日(金)までに、 地域福祉係まで電話・窓口で 申込みください。

## ご寄付・善意ありがとうございました

2月

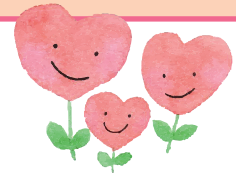
遠藤和男様
大森兼義様
草野勇三様

3月

遠藤和男様
大森兼義様
草野勇三様
久保田擴様
那須町民生委員・ 児童委員協議会様

4月

大森兼義様
草野勇三様



## 相談コーナー

### 【心配ごと相談】

日常生活の心配ごとや悩みごとなどの相談に応じます。予約の必要はありませんので、相談日にお越しください。

- 開設日** 7月20日(水)、8月22日(月)、9月20日(火)
- 開設時間** 午前10時~午後3時
- 開設場所** ゆめプラザ・那須
- 応対者** 民生委員・児童委員2名
- 問合せ** 那須町社会福祉協議会 ☎72-5133

※新型コロナウイルス感染症の影響により中止になる場合がございますので、事前にお問い合わせください。



## 新型コロナウイルス感染症に関する生活福祉資金特例貸付受付期間延長のご案内

新型コロナウイルス感染症の影響による休業や失業で、生活資金にお困りの方へ向けた、緊急小口資金及び総合支援資金(生活支援費)の特例貸付の期間が延長となりました。

**期間** 令和4年8月31日(水)まで

詳細や内容は下記までお問合せください。

**TEL** 0287-72-5133(地域福祉係) **受付時間** 8:30~16:00(土日祝を除く)